

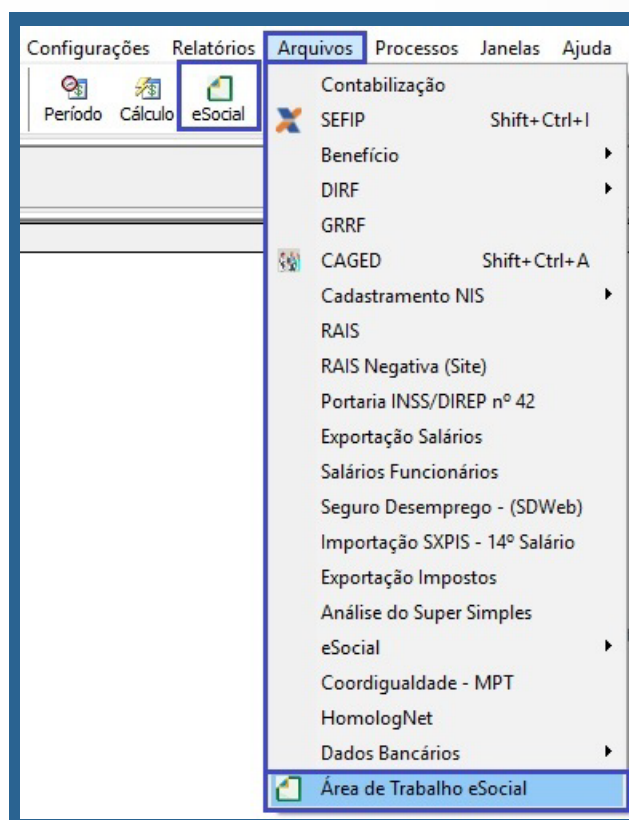


questor

Tutorial de Orientações sobre a área de trabalho do eSocial

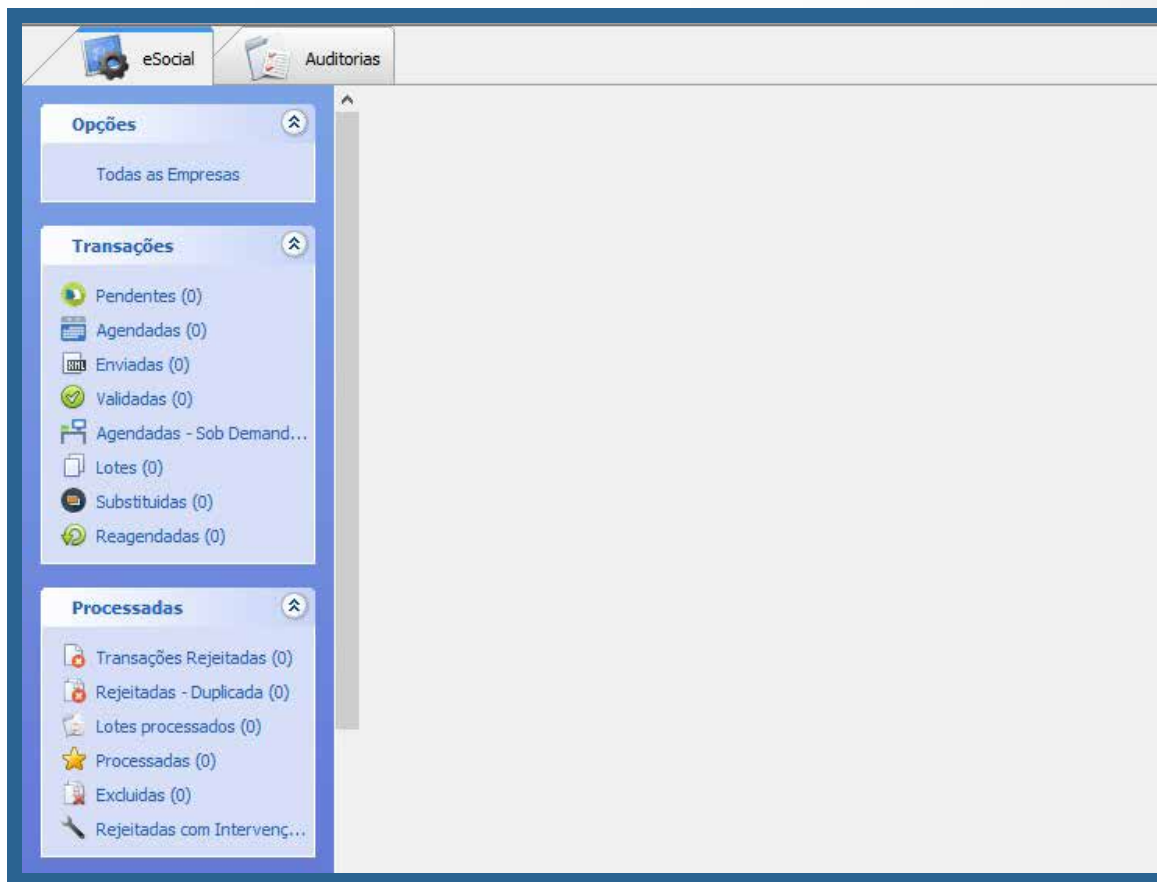
Neste tutorial apresentaremos a área de trabalho desenvolvida pelo Questor para acompanhar as transações entre o Questor e o eSocial e também para realização de auditorias, as quais foram desenvolvidas para facilitar a identificação de possíveis divergências.

Estes recursos estão disponíveis no menu: ARQUIVOS \ ÁREA DE TRABALHO ESOCIAL, ou no ícone eSocial localizado na tela inicial, nos ícones de acesso rápido. Neste tutorial, vamos demonstrar as funcionalidades específicas da Área de trabalho do eSocial.



A área de trabalho do eSocial tem como finalidade o gerenciamento e controle de todas as transações agendadas, enviadas, pendentes, rejeitadas e processadas pelo eSocial.

No menu "eSocial" localizado ao lado esquerdo, serão demonstrados todas as opções das situações possíveis para cada transação:



OPÇÕES:

O menu opções é composto por dois itens, "Todas as Empresas" e "Empresa Seleccionada".

A opção padrão utilizada é "Empresa Seleccionada", quando utilizada o sistema mantém ela oculta, demonstrando apenas a opção "Todas as Empresa".

Todas as Empresas

Ao seleccionar esta opção o sistema demonstrará todas as transações de todas as empresas configuradas para o eSocial.

Empresa Seleccionada

Está é a opção padrão utilizada no sistema, ao seleccionar esta opção o sistema demonstrará todas as transações da empresa seleccionada no F7.

TRANSAÇÕES

Pendentes

As transações que ficarem com esta situação foram rejeitadas pelo próprio sistema Questor, por falta de algum dado obrigatório ou divergência nas informações.

As transações que estiverem pendentes precisam ser ajustadas e reagendadas.

Agendadas

As transações que estiverem agendadas, são as transações que estão prontas para envio.

Enviadas

Transações que foram agrupadas em um lote e o mesmo está prestes a ser enviado. Ainda não foram enviados ao eSocial. Porém permanecem aqui por um período extremamente curto, quase imperceptível. Se ficarem aqui por algum tempo, provavelmente os XML's não estão sendo enviados.

Validadas

Transações que já foram enviadas ao eSocial, foram recebidas com sucesso e estão aguardando o processamento.

Agendadas Sob Demanda

Transações que serão enviadas somente quando outra transação tiver a necessidade e/ou dependência do envio da mesma, ou ainda enviaremos em um momento de menor tráfego de dados.

Lotes

Lotes enviados e aguardando o retorno do processamento inicial. Permanecem aqui momentaneamente, ficam por pouco tempo.

Substituídas

São as transações geradas para atender a mesma situação dentro de uma mesma tabela, ou seja, transações geradas em duplicidade, por exemplo quando são realizadas várias alterações de um mesmo cadastro, cada alteração gera uma transação, porém não há a necessidade de enviar todas estas transações, basta que se envie a última.

Desta forma, o sistema deixa apenas a última transação nas agendadas e as demais ficam aqui, e servem apenas para acompanhamento das alterações. Estas transações permanecerão sempre nas substituídas, de forma cumulativa, porém não há necessidade de preocupar-se com estas transações.

Exemplo prático: Cadastra-se um cargo com a descrição de "Aux. Adm.", neste momento gerou uma transação referente a tabela S-1030, porém foi optado por realizar a alteração do nome deste cargo para "Aux. Administrativo", gerando assim uma segunda transação referente a tabela S-1030 com esta nova informação, por fim, foi optado por realizar novamente alteração do nome deste cargo para "Auxiliar Administrativo", gerando assim uma terceira transação referente a tabela S-1030.

Ou seja, foram geradas 03 transações no mesmo dia para ajuste da descrição de um mesmo cargo, desta forma não há necessidade de enviar as 03 transações, apenas a última transação - "Auxiliar Administrativo".

Reagendadas

Quando tivermos transações rejeitadas e/ou pendentes, teremos que corrigir e reagendá-las. Nesse momento o sistema gera uma nova transação e lança nas agendadas, e a transação problemática, fica arquivada nas "reagendadas".

Servem para o gerenciamento das inconsistências.

Estas transações permanecerão sempre nas reagendadas, de forma cumulativa, porém não há necessidade de preocupar-se com estas transações.

PROCESSADAS

Transações Rejeitadas

Transações que ficam com esta situação são aquelas que foram enviadas para o ambiente do eSocial e foram rejeitadas por algum motivo. Estas devem ser corrigidas e reagendadas.

Rejeitadas – Duplicadas

Estas são transações que foram rejeitadas por serem enviadas em duplicidade, ou seja, o evento levou a mesma informação a qual já estava no Ambiente Nacional do eSocial. Essas transações não impendem o envio de outras transações.

Ficam aqui sempre estas transações apenas para controle e acompanhamento e podem ser arquivadas, transferindo-as para o item Rejeitada com intervenção.

Lotes Processados

Lotes que foram enviados e processados no Ambiente Nacional do eSocial.

Processadas

Transações que foram enviadas para o Ambiente Nacional do eSocial e já foram validadas e processadas pelo mesmo.

Excluídas

Transações que foram excluídas através do envio do evento S-3000.

Rejeitada com Intervenção

Transações que foram rejeitadas por duplicidade e foram arquivadas aqui.

GRÁFICOS

Gráficos

Exibe o painel de transações em gráficos.

Visão Geral

Será demonstrado um grid com totalizadores de todas as transações da área de trabalho.

INÍCIO

Enviar Eventos Iniciais

Esta opção será utilizada para fazer a geração dos eventos iniciais para podermos enviar para Ambiente Nacional do eSocial.

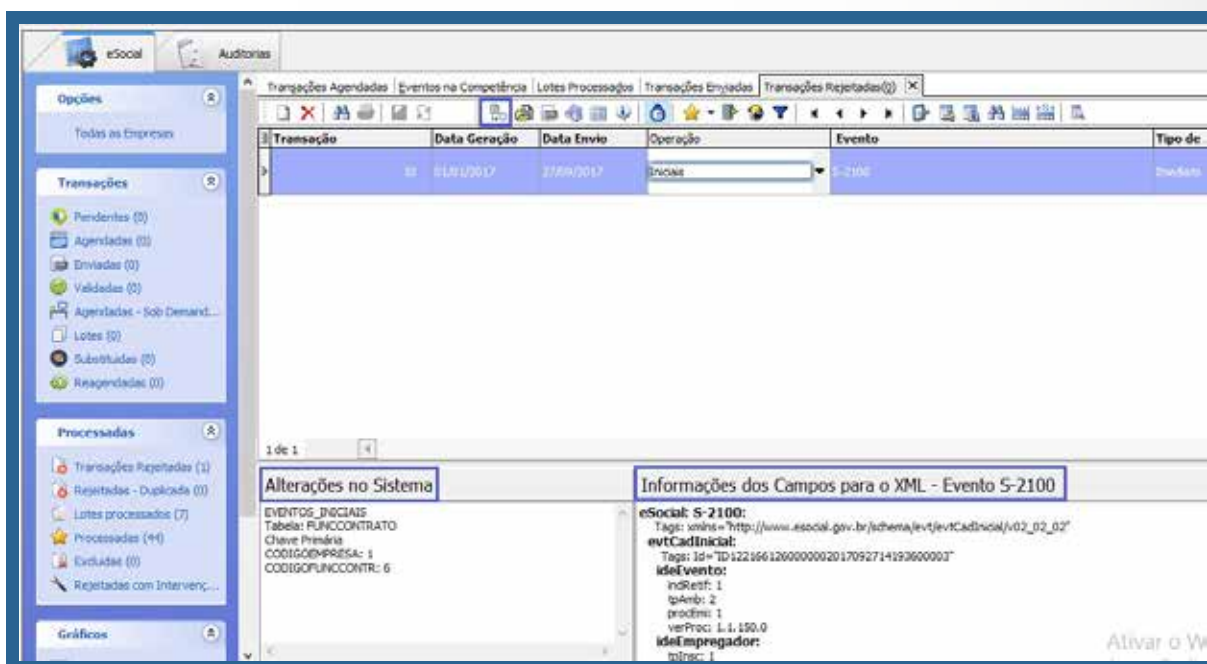
REAGENDAMENTO

Todas as transações que ficarem como “Rejeitadas e/ou Pendentes” precisam ser ajustadas/corrigidas e posteriormente reagendadas.

Quando realizado o reagendamento o sistema gerará uma nova transação e lança nas agendadas, e a transação problemática (rejeitada/pendente), ficará arquivada nas “reagendadas”.

Estas transações permanecerão sempre nas reagendadas, de forma cumulativa, porém não há necessidade de preocupar-se com estas transações.

Para o reagendamento temos um ícone específico que fica localizado na barra de ferramentas da área de trabalho do eSocial, para reagendar basta selecionar a transação desejada e clicar sobre o ícone, conforme destacado na imagem abaixo.



ALTERAÇÕES NO SISTEMA

Neste campo serão demonstradas as informações de cada transação gerada dentro do sistema Questor, informações que facilitarão a conferência e ajustes, caso necessário.

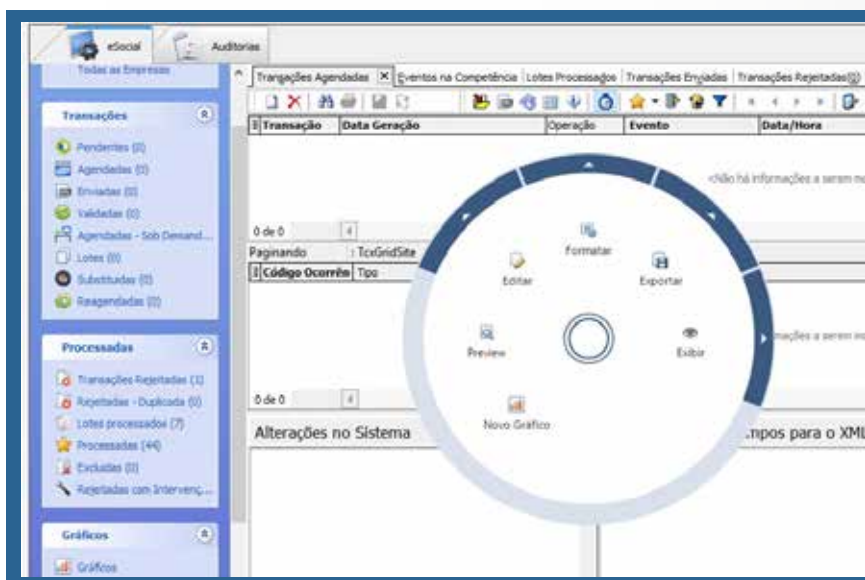
Informações como, código da empresa, código funcionário, código cargo, código função, entre outras informações.

INFORMAÇÕES DOS CAMPOS PARA O XML

Neste campo serão demonstrados os dados gerados no xml, de cada transação, para que possa ser realizado algumas conferências.

RELATÓRIOS

Todos os itens disponíveis na “Área de trabalho do eSocial” temos a opção de gerar relatórios clicando com o botão direito do mouse abrirá o menu radial possibilitando a Exportação das informações.



É importante destacar que o primeiro passo para ter sucesso na apresentação do eSocial é termos informações precisas, também importante lembrar que muitas informações que anteriormente não tinham tanta relevância no cadastramento passam a ser validadas no eSocial, portanto sendo necessário sua conferência, sempre buscando atender as exigências desta nova obrigação.



questor
sistemas inteligentes

Fone: 49 **3361.8100**
www.questor.com.br

